

# Entrelacs

Printemps 2022

## Saint Théoffrey, au cœur des lacs de la Matheysine

“

Bonjour,

Deux ans déjà depuis l'élection de notre conseil municipal. L'équipe municipale est devenue une force d'action, de partage et d'implication pour le travail communal. Chacun, dans son domaine, apporte son savoir, sa motivation et ses idées.

Aujourd'hui, le chantier de la RN85 a redémarré pour six mois avec une interruption du 1er juillet au 15 août 2022. Il nous mobilise, mais pour la bonne cause : Enfouissement des réseaux d'électricité, d'éclairage et téléphonie. Rénovation des réseaux d'eau, d'assainissement et d'eau pluviale. Un abri bus sera érigé pour la sécurité des voyageurs et nous accompagnons quand il le faut les entreprises dans les décisions d'exécution.

Avec eux de nombreux désagréments, le bruit, les vibrations, les coupures d'eau pour Petichet, les excès de vitesse pour les autres, malgré la présence répétée de la Gendarmerie. Bientôt, nous devrions installer des « coussins berlinois » pour freiner les chauffeurs trop nerveux.

Nous sommes très heureux d'accueillir la crèche du nord de la Matheysine dans le bâtiment de la cure. Nous remercions la Communauté de communes de la Matheysine d'avoir choisi Saint-Théoffrey.

Le prochain challenge que nous portons avec la commune de Cholonge et le SIRPL est la création du groupe scolaire aux Théneaux (2 classes de maternelles, 3 classes de primaires, salle d'activités et cantine).

Nous avons rencontré les hommes et les femmes politiques du département, de la région et de l'état, tous nous ont fait part de leur intérêt pour notre projet.

Malgré tous nos handicaps de circulation, je fais confiance aux conseillers en charge de la qualité de vie de notre village pour lancer de nombreux projets qui vous intéresseront. Restons sur nos gardes, la covid est toujours présente, protégez vous.

à bientôt.

Le Maire, Alain Mendez

”



### SOMMAIRE :

Patrimoine naturel et bâti	PAGE 2
Coin lecture - Recensement	PAGE 3
Ukraine - Travaux - Repas Aînés	PAGE 4
Crèche - Groupe Scolaire	PAGE 5
Ukraine	PAGE 6
Histoire Locale - Evacuation ferraille	PAGE 7
Entreprises de la commune	PAGE 8



# Utilisons notre patrimoine naturel et bâti comme ressource de développement

Expérimenter  
des dé-

## L'UIAD



Sous le sigle UIAD, il faut lire **Université Inter-âges du Dauphiné**. Cette association fondée en 1977 à Grenoble, s'est implantée il y a quelques années sur le plateau Matheysin et dans le Vercors. L'UIAD propose ainsi tout près de votre commune une palette de cours qui répondent aux objectifs de ses fondateurs « *favoriser par tous les moyens, l'épanouissement intellectuel et culturel de toutes catégories de personnes, sans conditions d'âge, ni de diplômes* »

Forte de plus de 300 adhérents, l'antenne Matheysine, animée par une équipe de bénévoles, propose de nombreux cours et activités, que ce soit dans le domaine :

- des **Sciences** (Géologie, Botanique, Ornithologie, Astronomie, Géographie)
- des **Langues** (Anglais, Italien, Espagnol),
- de **l'Histoire** (Histoire, Histoire de la démocratie)
- de la **Philosophie**,
- de la **Littérature** (Littérature, Atelier d'écriture, Atelier Poésie, Discussion autour d'un livre),
- de la **Musique** (Découverte de l'Opéra)
- et encore **Couture, Arts plastiques, Scrabble, Dentelle au Fuseau ...**

Nos cours se déroulent à l'ancienne école de Nantizon à Susville et sont assurés par des professeurs/animateurs salariés ou bénévoles. L'adhésion à l'association vous permet d'assister gratuitement à neuf conférences chaque année, au Cinéma-Théâtre de La Mure.

marches, des  
outils dyna-  
miques et par-  
ticipatifs pour  
la préservation  
et la valorisa-  
tion du patri-  
moine naturel  
et bâti, **un en-  
jeu.....**

Nous vous enverrons notre plaquette 2022-2023 sur demande à [antennematheysine@uiad.fr](mailto:antennematheysine@uiad.fr) dès la fin Mai.

Une exposition-Présentation de nos activités a lieu le samedi 11 Juin à la MAB de La Mure.

Contact : Roger Billet 07 76 69 46 16 – Nicole Bertini 06 77 68 54 03 – Christine Delanoeye 06 01 77 47 18

Dans l'objectif de faire découvrir et de créer un parcours de sensibilisation et de découverte de notre patrimoine naturel et bâti, nous avons répondu à l'appel à projets « **Nature et lien social** » 2022 proposé par le département de l'Isère. Si notre projet est retenu, des sorties nature accompagnées par des animateurs et par l'association pour la sauvegarde du patrimoine bâti (URM) en Sud-Isère et la transmission des savoir-faire locaux pourraient s'organiser.

**Et pour compléter notre action, en faveur de la valorisation de notre patrimoine**

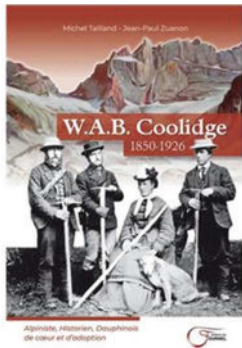
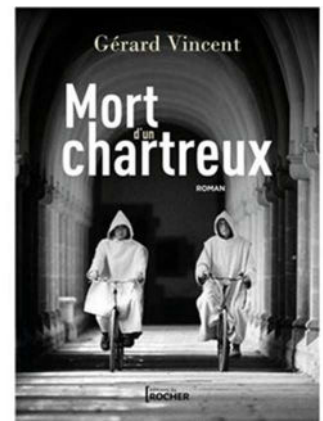
L'UIAD

## Coin Lecture - La Gribouille a aimé

### Mort d'un chartreux

*Mort d'un chartreux*, de Gerard Vincent, est un roman qui se présente sous la forme d'un journal imaginaire entrepris, pendant les derniers mois de la vie de Pierre, un moine chartreux atteint à 56 ans d'une tumeur incurable.

Dans ce journal, Pierre, qui est aussi le narrateur, nous apprend au fil des pages (des jours) comment il est devenu moine au monastère de la Grande chartreuse à l'âge de 26 ans alors que rien ne le prédestinait à une vie monastique, évoque son existence faite de lectures, de prières, de méditation et de contemplation, parle aussi de ses relations avec les frères et des liens qu'il a conservé avec l'extérieur. Il nous fait part dans un mélange de réflexions philosophiques et théologiques de ses émotions devant la nature et la poésie, de son profond engagement spirituel, de ses interrogations face à la souffrance et à ses conséquences sur la manière de vivre sa foi. Avec *Mort d'un chartreux* Gérard Vincent qui partage son existence entre Lyon et la Trièves nous donne à lire et à méditer un beau roman rempli de dignité et d'espérance. Un livre qui devrait recevoir un bel accueil au pays du Saint Pierre-Julien Eymard !



### W.A.B. Coolidge

A noter également la sortie de *W.A.B. Coolidge* une biographie du célèbre alpiniste « Dauphinois de cœur et d'adoption » par Jean-Paul Zuanon (avec Michel Tailland) auteur, entre autres, des ouvrages sur « Le refuge de Fond- Turbat, mémoire alpine du Haut Valjouffrey » et sur « Le barrage du Sautet, prouesse technique, aventure humaine ».

## Recensement 2022 – Premiers chiffres

**Notre commune se densifie, nous sommes désormais 612 habitants.**

340 logements d'habitations ont été recensés dont  
243 résidences principales  
81 résidences secondaires  
16 logements occasionnels, vacants ou indéterminés (Miradou, église, cure, Messiaen)

**En attendant les nouvelles statistiques, voici pour mémoire celles de 2018**

Population en 2018 : 534 --- Nombre de logements : 301 --- Nombre de ménages : 200  
Ménages propriétaires de leur résidence principale en 2018, en % : 88,6  
Médiane du revenu disponible par unité de consommation en 2019, en euros : 24 870  
Taux d'activité des 15 à 64 ans en 2018 : 74,7  
Densité de la population (nombre d'habitants au km<sup>2</sup>) en 2018 : 92,9 --- Superficie en 2018, en km<sup>2</sup> : 5,8  
Variation de la population : taux annuel moyen entre 2013 et 2018, en % : 3,5  
Naissances domiciliées en 2021 : 9 --- Décès domiciliés en 2021 : 3



Information du Comité des fêtes de Saint-Théoffrey.

Infos au 06 98 48 74 68



## Conflit en Ukraine - Comment en parler avec un enfant



**ÉVITEZ D'EXPOSER INUTILEMENT LES JEUNES ENFANTS À DES IMAGES OU DES INFORMATIONS EXPLICITES S'ILS N'ONT PAS CONSCIENCE DE LA SITUATION.**

**SI VOTRE ENFANT A VU OU ENTENDU DES INFORMATIONS CONCERNANT LA SITUATION, VÉRIFIEZ D'ABORD AVEC LUI CE QU'IL A COMPRIS, COMMENT IL SE SENT ET CE QU'IL EN PENSE. VOUS AUREZ ALORS UNE MEILLEURE IDÉE DE CE QUI LE PRÉOCCUPE, OU PAS.**

**DONNEZ À VOTRE ENFANT DES EXPLICATIONS COURTES ET SIMPLES. VÉRIFIEZ ENSUITE SI CELA RÉPOND À SES QUESTIONS. SI C'EST LE CAS, N'ALLEZ PAS PLUS LOIN. DANS LE CAS CONTRAIRE, DEMANDEZ-LUI DE VOUS PRÉCISER CE QU'IL AIMERAIT SAVOIR.**

**UTILISEZ DES MOTS SIMPLES POUR EXPLIQUER LE CONCEPT DE LA GUERRE.**

\* LA GUERRE EST UN CONFLIT ENTRE DEUX GROUPE DE PERSONNES, PAR EXEMPLE DEUX PAYS, QUI N'ONT PAS LA MÊME OPINION ET QUI UTILISENT LA FORCE POUR SE DÉFENDRE OU OBTENIR CE QU'ILS VEULENT.\*

**AIDEZ L'ENFANT À NUANCER SES INTERPRÉTATIONS ET À COMPRENDRE POURQUOI CERTAINES PERSONNES SE FONT LA GUERRE.**

\* LES PERSONNES QUI FONT LA GUERRE LE FONT DANS UN BUT PRÉCIS. ELLES NE SONT PAS VIOLENTES AVEC TOUT LE MONDE DANS LEUR VIE DE TOUS LES JOURS.

**NORMALISEZ ET VALIDEZ LES ÉMOTIONS QUE VOTRE ENFANT PEUT VIVRE PAR RAPPORT À CETTE SITUATION. IL EST NORMAL D'ÊTRE INQUIET OU TRISTE. IL EST RASSURANT POUR L'ENFANT DE SAVOIR QUE SON PARENT LE COMPREND ET LE SOUTIEN.**

Audrey Caron Psychoéducatrice

## Travaux RN85 - Traversée de Petichet

Que de soucis pour les riverains de Petichet, les habitants de la commune et les transports scolaires....

Heureusement **une équipe d'agents de sécurité** est présente sur le terrain

Toujours souriante, sereine malgré le comportement des automobilistes, les injures, le non-respect du code de la route, les libertés prises et les risques physiques.

Un service compliqué pour assurer une continuité « accessible » du cheminement, et garantir la sécurité vis-à-vis des dangers liés aux travaux et à la circulation.

**Merci à Eux**



## Repas des aînés

Alors cette fois-ci... c'est la bonne date...

Nous nous retrouvons le **vendredi 10 juin 2022** - à partir de 11h30

Pour partager un moment de convivialité au **Miradou** - Lac de Petichet

## Une micro-crèche (12 places) dans notre commune : C'est parti !

Après 1 an et demi de travail sur notre projet de création de crèche dans l'ancienne cure des Gontheaumes, le diagnostic de territoire réalisé par la CCM (Communauté de Communes de la Matheysine) en 2021 a confirmé la pertinence de ce dernier !

En effet, d'une part, le diagnostic a mis en évidence un manque de place de crèche en Matheysine (en particulier sur notre secteur) et, d'autre part, notre proximité avec la RN85 en fait un lieu idéal pour le territoire.

Et c'est bien un grand projet de territoire que la CCM souhaite porter sur notre commune.

On ne peut que s'en réjouir étant donné les moyens humains et financiers dont elle dispose (bien supérieurs aux nôtres).

Le 28 janvier dernier, lors de la réunion de lancement du projet conduite par Coraline Saurat (présidente de la CCM), l'ensemble des partenaires du projet (Département, CAF, MSA, PMI...) ont pu confirmer leur intérêt (voir leur enthousiasme) ainsi que leur soutien financier. Et ce n'est pas moins de 120 000€ (dont 80 000€ d'aides) qui a été proposé par la CCM lors de son Débat d'Orientation Budgétaire (le 3 mars) dès 2022 pour couvrir les frais d'études.

L'objectif étant de boucler l'étude et le dépôt des demandes de subventions avant la fin de cette année pour une ouverture au mieux en 2023 ou, selon l'ampleur du projet, en 2024.



## Nouveau Groupe Scolaire

En quelques dates, les avancées significatives du projet :

25 février : lancement de la consultation pour le choix de l'architecte.

4 mars : signature finale de l'achat du terrain chez le notaire.

29 mars : sélection des 3 cabinets d'architectes qui vont être auditionnés début juin.

La décision de l'architecte retenu se fera sur la 2ème quinzaine de juin. Avec pour objectif un dépôt du permis de construire sur la fin de l'année 2022 et un début des travaux au printemps 2023.

Nous multiplions également les rencontres avec les élus du département, de la région et de l'état pour construire notre dossier de financement.



## Flash Infos Ukraine

En un temps record, la collecte organisée le mardi 15 mars a permis de récolter 173 Kg de produits d'hygiène et de premiers secours . Ces produits ont été déposés à la Communauté de Communes pour aller en transit à la Protection Civil sur Fontaine.

Merci à vous et aux enfants de la classe de CM2 de Saint Théoffrey d'avoir répondu à l'appel

Plusieurs habitants nous ont fait part de la possibilité d'héberger des familles ukrainiennes et d'apporter leur aide aux démarches. Si vous avez envie d'apporter votre soutien, vous pouvez contacter la mairie.



### A savoir :

Un dispositif d'accueil des déplacés ukrainiens est mis en place par la préfecture qui donne des indications pour l'accueil, la protection temporaire, l'offre de logement, la scolarité... Prise de rendez-vous : [pref-ukrainiens@isere.gouv.fr](mailto:pref-ukrainiens@isere.gouv.fr).

Des informations sont détaillées sur le site internet de la préfecture, rubrique Actualités > Ukraine.

### Offres de logement ou d'hébergement

La Préfecture de l'Isère centralise les offres d'hébergements, à titre gracieux, des particuliers et des personnes morales. Les particuliers qui souhaitent accompagner des ressortissants ukrainiens sont invités à se signaler sur le site <https://parrainage.refugies.info>.

Il est important que les logements soient disponibles dès qu'ils sont proposés sur les sites, qu'ils soient équipés et fonctionnels, pour permettre l'autonomie des Ukrainiens dès leur installation.

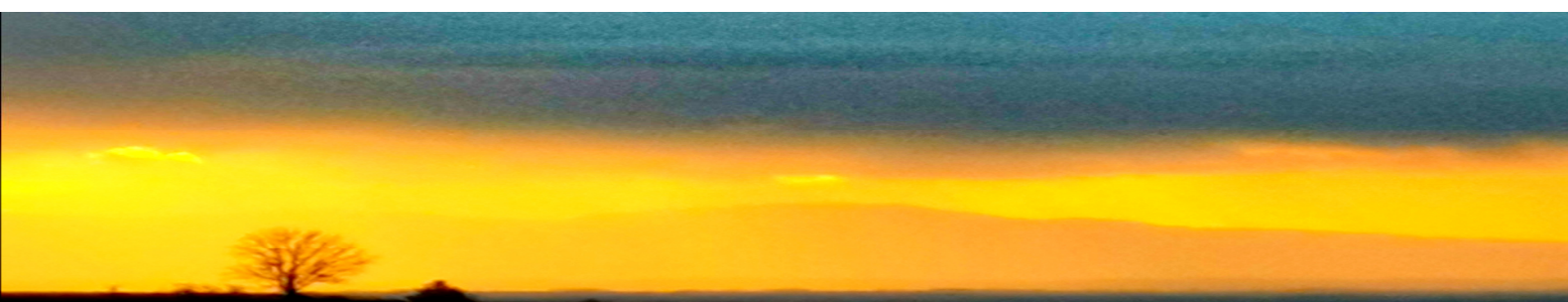
Les ressortissants peuvent trouver des lieux de restauration solidaire à Grenoble sur le site [www.solidarites-grenoble.fr](http://www.solidarites-grenoble.fr).

**Scolarité :** Les enfants peuvent être accueillis à l'école dès leur arrivée sur le territoire français.

Les parents doivent les inscrire auprès de la mairie de leur lieu de résidence pour la maternelle et le primaire, auprès du collège ou lycée de secteur pour les plus grands.

### En Local

Le CAFES de la Mure mobilise son réseau de bénévoles pour ouvrir un espace d'animation sociale et ses activités pour répondre aux personnes hébergeant des familles ukrainiennes en Matheysine. Si vous le souhaitez, vous pouvez rejoindre le réseau. Un conseiller numérique pour aider les démarches en lignes et des cours de français sont programmés à partir d'avril. Coordonnées CAFES : 04 76 30 94 42 - 17 avenue Dr Tagnard 38350 La Mure – [www.associationcafes.org](http://www.associationcafes.org)



## Recherche volontaires pour aide ponctuelle sur l'école de Saint Théoffrey

Cette année nous avons constaté que lors de certains événements imprévus ( absence de l'enseignant, problème de bus , absence des accompagnants dans le bus ) nous aurions eu besoin d'une personne pour encadrer les enfants de l'école de Petichet le temps de les ramener à Laffrey ou pour être présent dans le bus.

C'est pourquoi nous cherchons à connaître des habitants du village disponibles sur ces horaires et que l'on pourrait contacter en cas de besoin.

Merci aux personnes intéressées de passer en mairie ou de contacter le secrétariat : **04 76 83 90 79**

## Dans les pas des Romains....



Lors de vos promenades autour du village... vous marchez dans les pas des Romains...

La voie romaine principale de la Matheysine prenait son origine sur la grande route de la vallée de la Romanche qu'elle franchissait à Saint-Pierre-de-Mésage pour s'élever jusqu'à Laffrey.

Elle longeait au levant le Grand Lac et les lacs de Petichet et de Pierre-Chatel, traversant les Josserands, la Fayolle, Les Théneaux, Les Bruneaux ; passait ensuite à Pérouzat, Sersigaud, Tors, Pontcharra et, après avoir parcouru dans toute sa longueur la plateau de Païon, arrivait à La Mure au pied du Calvaire.

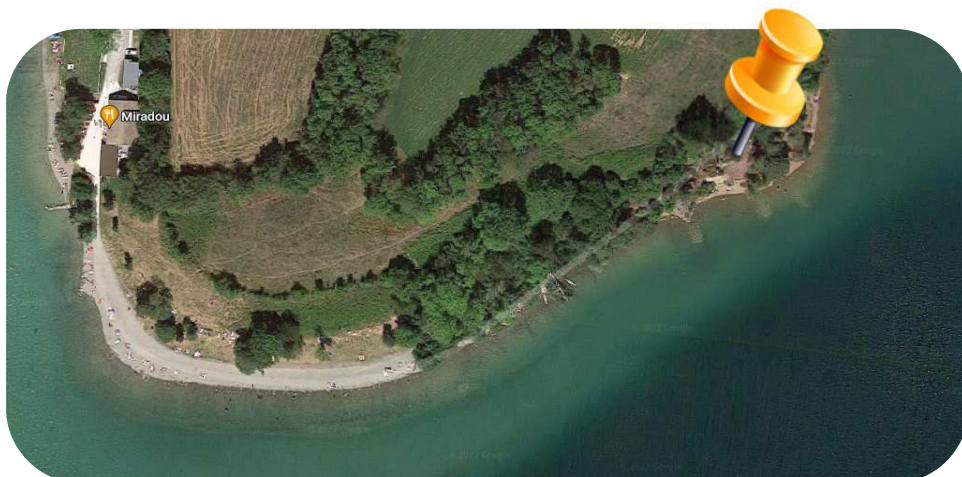
Elle pénétrait dans le bourg par la Magdeleine et elle se bifurquait : d'un côté en passant par le Pré-Sabot, La Champagne, la Tuilerie du hameau de La Croix et à travers « Les rampes » elle allait enjamber la Bonne à Ponthaut puis filait vers Les Terrasses, Les Méarotz, La Salle et Corps pour aboutir à la Bâtie Neuve près de Gap ; de l'autre, après avoir coupé le Drac sur un pont qui se trouvait en aval du pont de Cognet, elle se dirigeait à travers le Trièves, par le col de la Croix Haute, vers La Baumette près d'Aspres-sur-Buëch.

Plus tard au moyen-âge la route quitte Payon, elle passe à l'ouest des lacs, un peu sur les hauteurs pour éviter les marais. Ce n'est qu'en 1750 que sera tracée la route royale Grenoble - Gap que nous connaissons actuellement.



## Evacuation de la ferraille aux abords du lac de Petichet

La commune de Saint-Théoffrey remercie chaleureusement Bernard et David SEAUME. Avec l'aide d'une remorque et après plusieurs jours de travail, ils ont évacué plusieurs centaines de kilos de ferrailles diverses qui dénaturaient les abords immédiats du lac, depuis plusieurs années.



## Ma petite entreprise ne craint pas... la bise... de la Matheysine

Saint Théoffrey accueille des petites entreprises à domicile... Nous sommes heureux de voir se développer des initiatives pour dynamiser notre village, apporter des services de proximité et proposer leurs compétences sur notre territoire;

### Gestion /démarches sur Internet un Casse-tête mais voici une solution

**Thibault RIVAL** du Clos des Eybains, vient de créer "**Bob Info Service**" dans le but d'aider les personnes dans tout ce qui touche au numérique. C'est une entreprise d'aide à la personne spécialisée dans l'assistance informatique et administrative à domicile. Il intervient à votre domicile pour vous aider avec votre matériel informatique (ordinateur, téléphone portable, imprimante, télévision ...). Peu importe le problème, il trouvera une solution. Il vous propose également de vous assister dans le choix d'un nouvel appareil ou encore de vous former à son utilisation.

N'hésitez pas à faire appel à lui pour vous aider dans vos démarches administratives notamment pour la rédaction de votre déclaration d'impôt en ligne.

Chacune des prestations est éligible au crédit d'impôt pour les services à domicile.

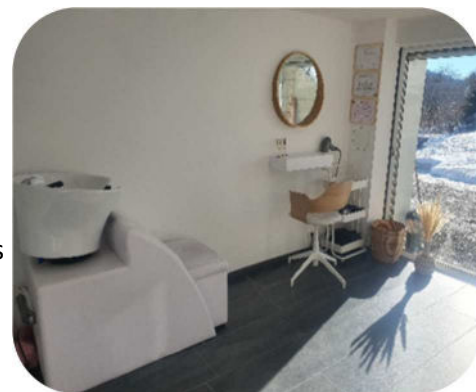
Retrouvez toutes ces informations sur <https://www.facebook.com/Bobinfoservice> ou par téléphone en l'appelant au **07 66 44 35 66**.



### Prendre soin de soi.....à Saint Théoffrey

**Estelle BORGNISS** a fondé **Ebeauty** et vous propose des soins capillaires et lissage brésilien. Elle est la seule sur le plateau à utiliser cette technique. Coiffeuse de métier, elle est passionnée des cheveux et propose d'en prendre soin pour les rendre plus beaux. Les meilleurs produits sont proposés sans Formol, naturels et compatibles avec tous types de cheveux pour un soin réparateur en profondeur et des cheveux lissés à 100%.

A l'écoute des clients, perfectionniste, elle vous accueille chez elle - Impasse Rossiers à l'entrée de Petichet dans son salon de beauté cocooning ouvert sur notre beau paysage des lacs....espace spécialement conçu pour un moment agréable autour d'une boisson chaude. Retrouvez toutes ces informations en appelant Estelle au **06 77 54 32 64** ou sur <https://www.facebook.com/ebeauty.38/>



**Anna-Katia CHARLAIX**, amie d'Estelle vous propose.....son **salon d'onglerie**. Esthéticienne de métier depuis près de 20 ans, elle a souhaité se spécialiser en Onglerie. Installée depuis 10 ans aux Berlioux,,elle travaille à domicile.



Anna-katia vous propose des poses d'ongles en gel et en résine sur capsule et ongles naturels en French et en couleurs avec des fantaisies si vous le souhaitez.

Bien installée dans sa véranda, face au Grand serre et avec vue sur les lacs, vous pourrez échanger avec une jeune femme fort sympathique et partager ainsi un moment de relaxation et d'apaisement. Sur Rendez-vous au **06 14 91 07 58**

Et n'hésitez pas à passer à la fromagerie d'**Auréli**e qui se trouve juste à côté !



Bulletin Municipal de la Mairie

Directeur de la publication :

**Alain Mendez**

Rédacteurs en Chef et Mise en page :

**Catherine Huart - Nicolas Vialaneix**

Ont participé à ce numéro :

**Amandine Bossant, Benjamin Poncet, Françoise Troussier, Olivier Fradin**

Photos :

**Nicolas Vialaneix - Catherine Huart**



*Artisans, auto-entrepreneurs ...de Saint Théoffrey, faites vous connaître ! Nous aurons le plaisir de relayer l'information sur notre bulletin et vous faire figurer sur le site internet de la Commune.*